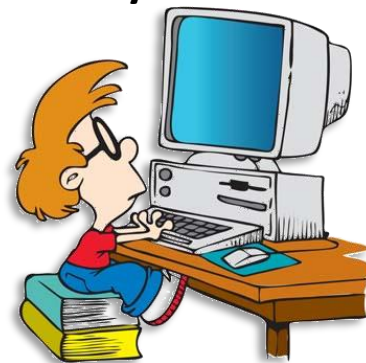


Temat: Poprawiamy błędy, zapisujemy i otwieramy dokumenty

JAK KOMPUTER PODKRESLA BŁĘDY?



❶ KOLOREM CZERWONYM KOMPUTER PODKREŚLA WYRAZY:

1. **Napisane poprawnie**, ale których nie ma w słowniku. (A nie ma np. nazwisk, wyrazów gwarowych, nowych wyrazów, skomplikowanego słownictwa prawniczego czy technicznego itp.)

Przykłady: Korbencki, Jurgień, siema, nara itp.

2. **Napisane z błędami**. (Błędy ortograficzne oraz tzw. literówki itp. – Takich wyrazów też nie ma w słowniku 😊)

Przykład: ortograficzne: gura, ania, chak. Oraz literówki: moitor, Aania, baloni itp.

3. **Wyrazy, które zostały powtórzone i nieoddzielone przecinkiem**.

Przykład: Krysia mówi, mówi, mówi, że że masz masz super fotki z wycieczki.

UWAGA: Zwróć uwagę, że wyraz „**mówi**” występuje w tym zdaniu wiele razy. Jego powtórzenie nie ma sensu, lecz nie jest on podkreślony. Słownik interpretuje ten sam wyraz po przecinku jako poprawny. No cóż... **NIC NIE ZASTĄPI CZYTANIA.**

❷ KOLOREM ZIELONYM KOMPUTER PODKREŚLA BŁĘDY GRAMATYCZNE I STYLISTYCZNE:

1. **Zdanie napisane z małej litery**.

Przykład: to jest zadnie napisane z małej litery.

2. **Brak przecinka**

Przykład: Zdanie w którym brak przecinka.

3. **Źle wstawianą spację lub nadmiar spacji**.

Przykład1: Nadmiar spacji.

Przykład2: Źle wstawiona spacja . To są kolory: czerwony, pomarańczowy, czarny.

4. **Wyrazy uznane przez słownik komputera za przestarzałe lub grypsere**.

Przykład: klawisz, pyta (no dawniej to raczej brzydkie słowa były. I klawisz i pyta)

SPOSOBY POPRAWY BŁĘDÓW

SPOSÓB1 – Klawiszem **Backspace**. Klawisz ten kasuje znaki znajdujące się z lewej strony kursora.

SPOSÓB2 – Klawiszem **Delete**. Klawisz DEL kasuje znaki znajdujące się z prawej strony kursora.

SPOSÓB3 – Przy pomocy **Menu Podręcznego**:

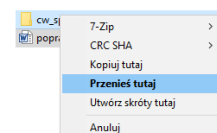
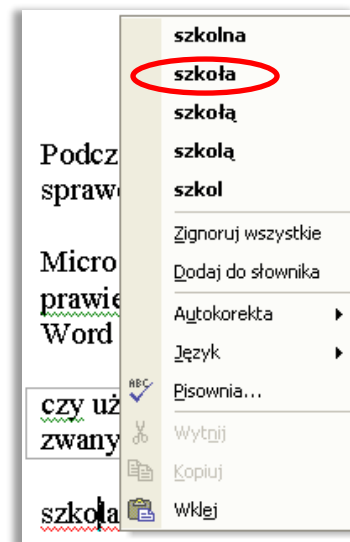
- Kliknij **PPM** na błędny wyraz, frazę.
- Z rozwiniętego Menu Podręcznego **wyberz prawidłową** odpowiedź.
- **Bądź uważny przy stosowaniu tego sposobu. Wybieraj te odpowiedzi, które mają sens w konkretnym zdaniu.**

Zadanie 1 (jeśli robisz te zadania w domu, to są one dostępne na www obok tematu)

- Otwórz z serwera dokument: **cwicz1-1.doc**
Ścieżka na serwer: przycisk **START** ▶ Uruchom ▶ wpisz: **\\sbs2k\dane\$\klasa4\Teksty**
- Wykonaj polecenia umieszczone w dokumencie
- Poproś nauczyciela do sprawdzenia. **Zamknij dokument.**

Zadanie 2

- W swoim podfolderze **Teksty** w **klasie 4** utwórz nowy podfolder o nazwie **cw_spr**
- Przenieś utworzony w poprzednim zadaniu plik do właśnie utworzonego katalogu. Schwyć dokument **PPM** ▶ Przesuń nad katalog ▶ Upuść ▶ Wybierz: **Przenieś tutaj**
- Zmień nazwę przeniesionego pliku z **tomek** na **poprawa – delete**
- Jeśli zapomniałeś jak utworzyć katalog lub plik i zmienić jego nazwę polecam **lekcję 6**



Zadanie 3

- Otwórz z serwera dokument: **cwicz1-2.doc**
Ścieżka na serwer: przycisk **START** ► Uruchoń ► **\\sbs2k\dane\$\klasa4\Teksty**
- Wykonaj polecenia umieszczone w dokumencie
- Zamknij dokument

Zadanie 4

- Przenieś utworzony w poprzednim zadaniu plik do katalogu **cw_spr**
- Zmień nazwę przeniesionego pliku z: **ach te polskie litery** na **katarynka**

Zadanie 5

- Otwórz z serwera dokument: **cwicz1-3.odt**
Ścieżka na serwer: przycisk **START** ► Uruchoń ► **\\sbs2k\dane\$\klasa4\Teksty**
- Wykonaj polecenia umieszczone w dokumencie
- Zamknij dokument

Zadanie 6

- Przenieś utworzony w poprzednim zadaniu plik do katalogu **cw_spr**
- Zmień nazwę przeniesionego pliku z: **wyrazy** na **spacje**

Zadanie 7

- Otwórz z serwera dokument: **cwicz1-4.odt**
- Wykonaj polecenia umieszczone w dokumencie
- Zamknij dokument

Zadanie 8

- Przenieś utworzony w poprzednim zadaniu plik do katalogu **cw_spr**
- Zmień nazwę przeniesionego pliku na **powtarzajace sie wyrazy** (celowo brak tu polskich liter)

Zadanie 9

- Zmień nazwę **katalogu cw_spr** utworzonego w folderze Teksty na **Moje zadania**

Zadanie 10

- Wykonaj ćwiczenia **A** i **B** z płyty **klasa 4_1** katalog 22. Powiedz czego dotyczą.

Zadanie 11

- Otwórz z serwera dokument: **cwicz1-5.doc**
- Wykonaj polecenia umieszczone w dokumencie
- Zamknij dokument
- Czy potrafisz już powiedzieć, które z rozszerzeń **.doc** , **.odt** należą do programu Word, a które do Writer?

Zadanie 12

- Otwórz z serwera dokument: **cwicz1-6.doc**
- Wykonaj polecenia umieszczone w dokumencie
- Zamknij dokument

Zadanie 13 ***

- Otwórz z serwera dokument: **korekta.doc**, a następnie dokument: **przysłowie.doc**
- Wykonaj polecenia umieszczone w tych dokumentach
- Zamknij dokument

Praca domowa:

- **Zadanie praktyczne. Przepisz fragment swojej ulubionej książki.**
 - Pracę wykonaj w edytorze **Microsoft Word** lub **Open Office Writer**.
 - Zastosuj czcionkę **Times New Roman** o wielkości **12** punktów. Tekst wyjustuj (wyrównaj do prawej i lewej) ☰
 - Tekst powinien mieć, **co najmniej** ¼ rozmiaru kartki o formacie A4.
 - W górze dokumentu wpisz **tytuł** książki, z której pochodzi przepisywany fragment. W tytule zastosuj czcionkę Arial o wielkości 16 punktów. Tekst pogrub i wyśrodkuj. ☰
 - W dole wpisz imię i nazwisko autora książki. Tekst pochyl i wyrównaj do prawej. ☰
 - Zapisz i wyślij e-mailem jako załącznik do nauczyciela informatyki.

Celujemy: Napisz własne opowiadanie o tematyce fantastycznej lub sensacyjnej. Zasady formatowania podobne jak w poprzednim punkcie. **Minimum jedna kartka, czyli 2 strony.** Opowiadanie uatrakcyjnij własnoręcznie wykonanymi grafikami. Eeee... poprawiaj przy tym wszystkie błędy. Praca na 6 zobowiązuje ;-D. I jeszcze jedno. Pamiętaj, że przepisywanie cudzej pracy i podawanie za własną to plagiat. **A plagiaty nagradzam 1** 😬

Dla ambitnych

- \\ - sygnał wejścia do **innego komputera** o danej_nazwie np.: Komp01, Stacja02 itp.
- \ - wejście do **katalogu** w tym komputerze. W naszym przypadku to dane\$
- \$ - oznacza, że katalog ten jest niewidoczny dla użytkowników. Niewidoczny, ale może być udostępniony.

Pamiętaj!

Praktyka pokazuje, że nazwy plików i katalogów powinny być jak najkrótsze i bez polskich znaków, ponieważ długie nazwy mogą powodować problemy z otwieraniem i zapisywaniem plików. Najważniejsze jednak, żeby nazwa pliku odpowiadała jego zawartości.